

LA FRUIZIONE DELLE SERIE TV TRA GLI STUDENTI DELLA SECONDARIA SUPERIORE

III A LES del Liceo Mazzini di Spezia e III E del Liceo Pertini di Genova

Scienze Umane - Metodologia della ricerca

Coordinatori Proff. Rossella Danieli – Giulio Tortello

Anno scolastico 2020-2021

Indice

Riflessioni e analisi dei dati	<u>LINK</u>
Il campione	pag. 3
I dati	pag. 4
I dati disaggregati e le tabelle	pagg. 5 - 13
Le classifiche delle serie TV	pagg. 14 - 19
Le serie preferite in breve	pagg. 20 -25

IL CAMPIONE

- 853 studenti dei licei Mazzini di Spezia e Pertini di Genova
- Il questionario anonimo è stato somministrato online nel mese di aprile
- Il questionario consta di 21 item (4 dedicati alla sezione anagrafica)
- Perlopiù gli studenti hanno risposto con il loro smartphone durante le lezioni
- Tempo medio per la compilazione: circa 5 minuti

IL QUESTIONARIO

Il questionario è stato elaborato in ambiente Microsoft Form

In questo [LINK](#) si accede al questionario così come è stato visto dal campione che lo ha compilato

LE PERCENTUALI DELLE SINGOLE DOMANDE

Il programma fornisce via via che affluiscono i voti le percentuali e i grafici relativi

In questo [LINK](#) per ogni item vi sono le relative percentuali

Le tabelle con i dati scorporati per sesso, età e indirizzo di studi

La composizione del campione

pag. 6

Il tempo trascorso vedendo le serie TV

pagg. 7, 8, 9

Con chi si parla delle serie TV e la frequenza con cui se ne parla

pagg. 10, 11

Chi guarda le serie TV in lingua originale

pagg. 12, 13

IL CAMPIONE SUDDIVISO PER SESSO	
Maschi	25%
Femmine	75%

IL CAMPIONE SUDDIVISO PER CLASSI	
I biennio (prime e seconde)	43%
II biennio (terze e quarte)	37%
V anno (quinte)	20%

IL CAMPIONE SUDDIVISO PER CLASSI E SESSO (sul totale del campione)	
I biennio maschi	47%
I biennio femmine	43%
II biennio maschi	34%
II biennio femmine	38%
V anno maschi	19%
V anno femmine	21%

Quanti hanno guardato almeno una serie TV negli ultimi 30 giorni	
Totale	81%
Maschi	67%
Femmine	82%

In media quante ore al giorno passano vedendo serie TV	
Meno di 1 ora al giorno	14%
1 ora al giorno	22%
Da 1 a 2 ore al giorno	41%
Più di 2 ore al giorno	22%

In media quante ore al giorno passano vedendo serie TV - MASCHI	
Meno di 1 ora al giorno	24%
1 ora al giorno	30%
Da 1 a 2 ore al giorno	28%
Più di 2 ore al giorno	18%

In media quante ore al giorno passano vedendo serie TV - FEMMINE	
Meno di 1 ora al giorno	12%
1 ora al giorno	20%
Da 1 a 2 ore al giorno	45%
Più di 2 ore al giorno	23%

In media quante ore al giorno passano vedendo serie TV – PRIMO BIENNIO	
Meno di 1 ora al giorno	15%
1 ora al giorno	24%
Da 1 a 2 ore al giorno	36%
Più di 2 ore al giorno	26%

In media quante ore al giorno passano vedendo serie TV – SECONDO BIENNIO	
Meno di 1 ora al giorno	10%
1 ora al giorno	22%
Da 1 a 2 ore al giorno	46%
Più di 2 ore al giorno	21%

In media quante ore al giorno passano vedendo serie TV – QUINTO ANNO	
Meno di 1 ora al giorno	20%
1 ora al giorno	18%
Da 1 a 2 ore al giorno	45%
Più di 2 ore al giorno	17%

Delle serie televisive che guardi parli con qualcuno	
Sì	94%
No	6%

Chi ha risposto «Sì» ne parla con	
Amici	48%
Compagni di classe	20%
Parenti (genitori, fratelli, altri...)	28%
Insegnanti	1%
Altri	3%

Usi le serie come argomento di conversazione (Totale)	
Frequentemente	48%
Raramente	52%

Usi le serie come argomento di conversazione (Maschi)	
Frequentemente	36%
Raramente	64%

Usi le serie come argomento di conversazione (Femmine)	
Frequentemente	51%
Raramente	49%

Di solito guardi le serie	
Solo doppiate in italiano	46,5%
Almeno in qualche occasione in lingua originale senza sott.; in originale con sott. in italiano; in originale con sott. in lingua originale	53,5%

Chi guarda le serie in originale in almeno qualche occasione per sesso	
Maschi	44%
Femmine	55%

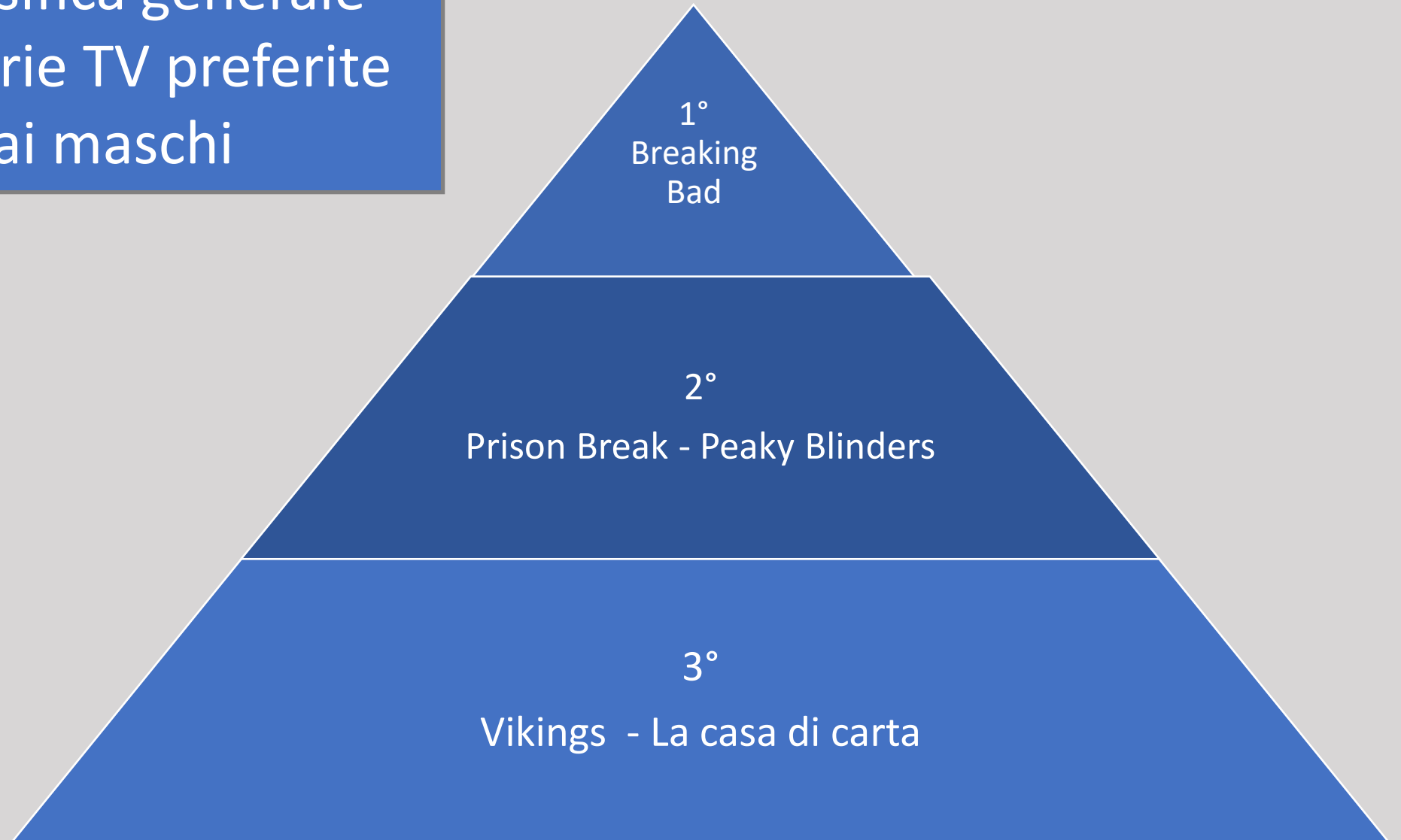
Chi guarda le serie in originale in almeno qualche occasione per classi	
Primo biennio	55%
Secondo biennio	54%
Quinto anno	49%

Chi guarda le serie in originale in almeno qualche occasione per indirizzo	
Linguistico	75%
LES	49%
Scienze Umane	49%

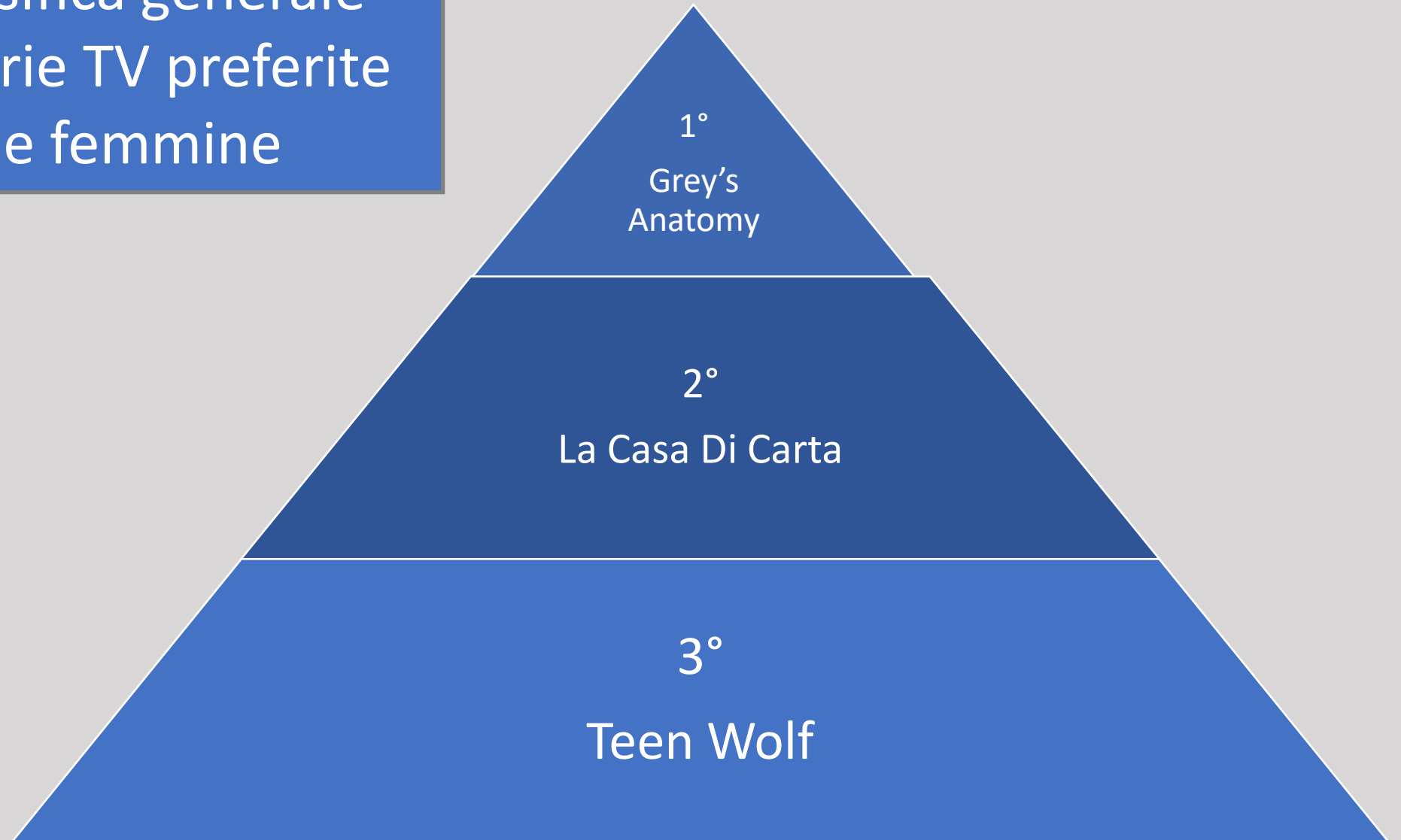
La classifica generale delle serie TV preferite



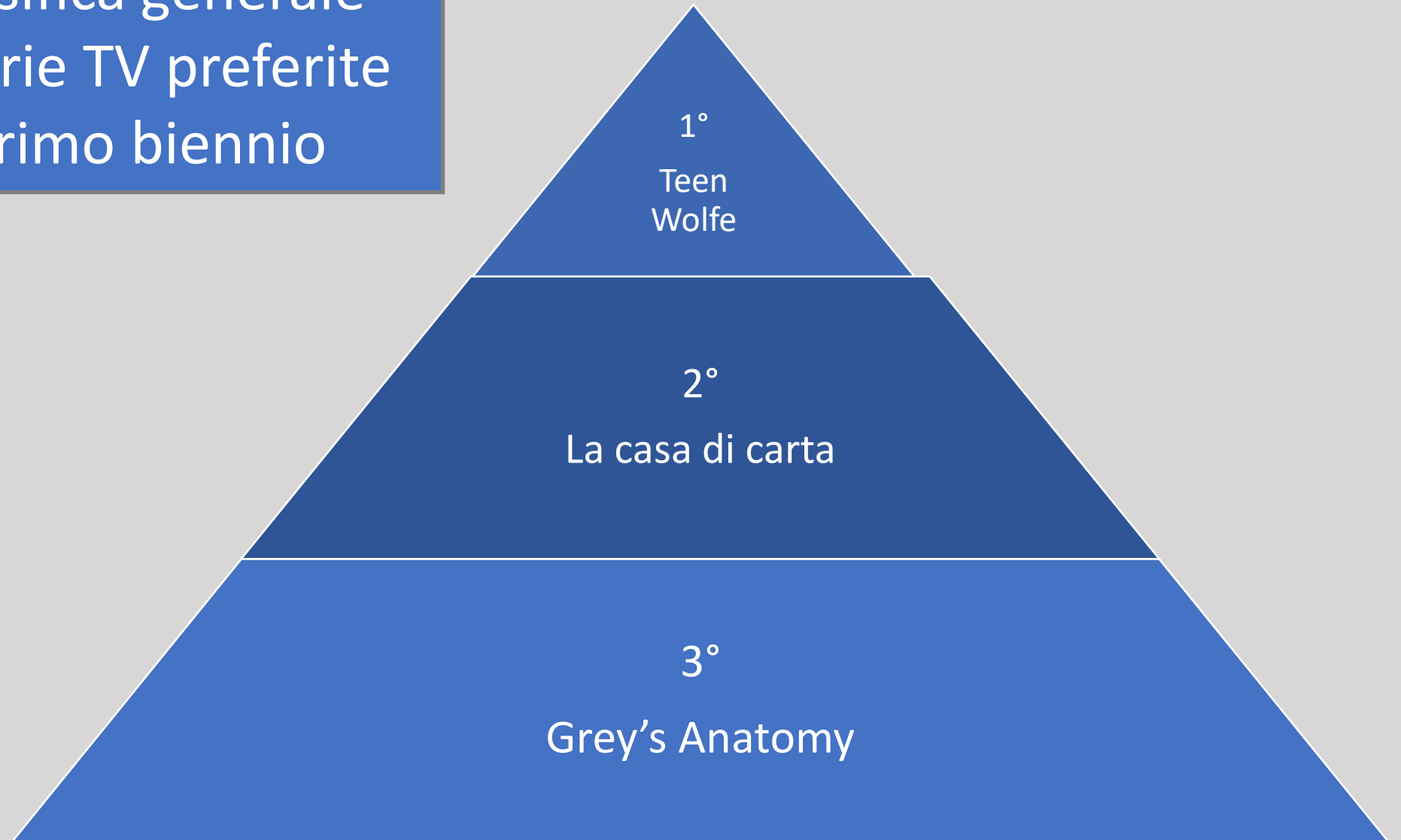
La classifica generale
delle serie TV preferite
dai maschi



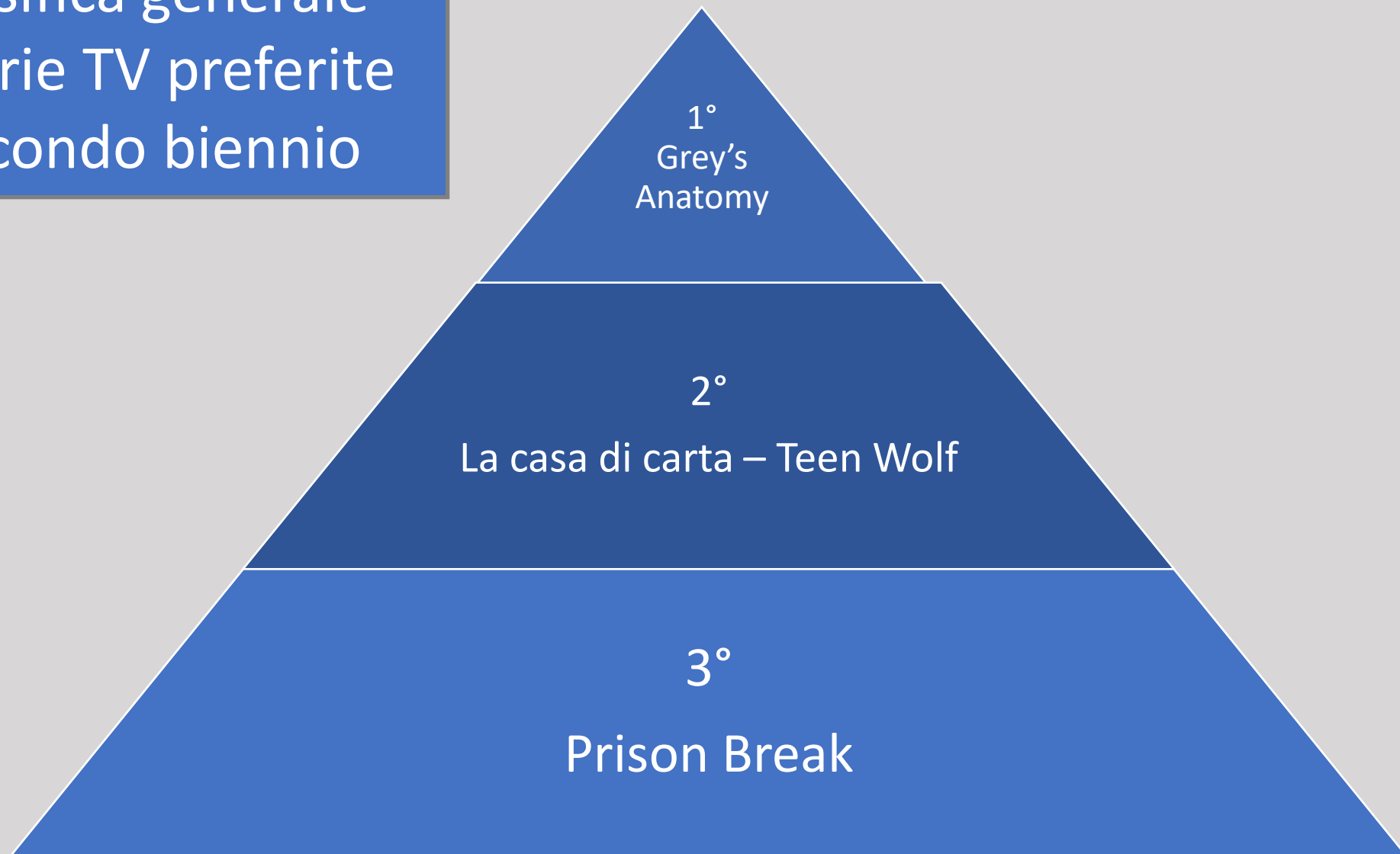
La classifica generale
delle serie TV preferite
dalle femmine



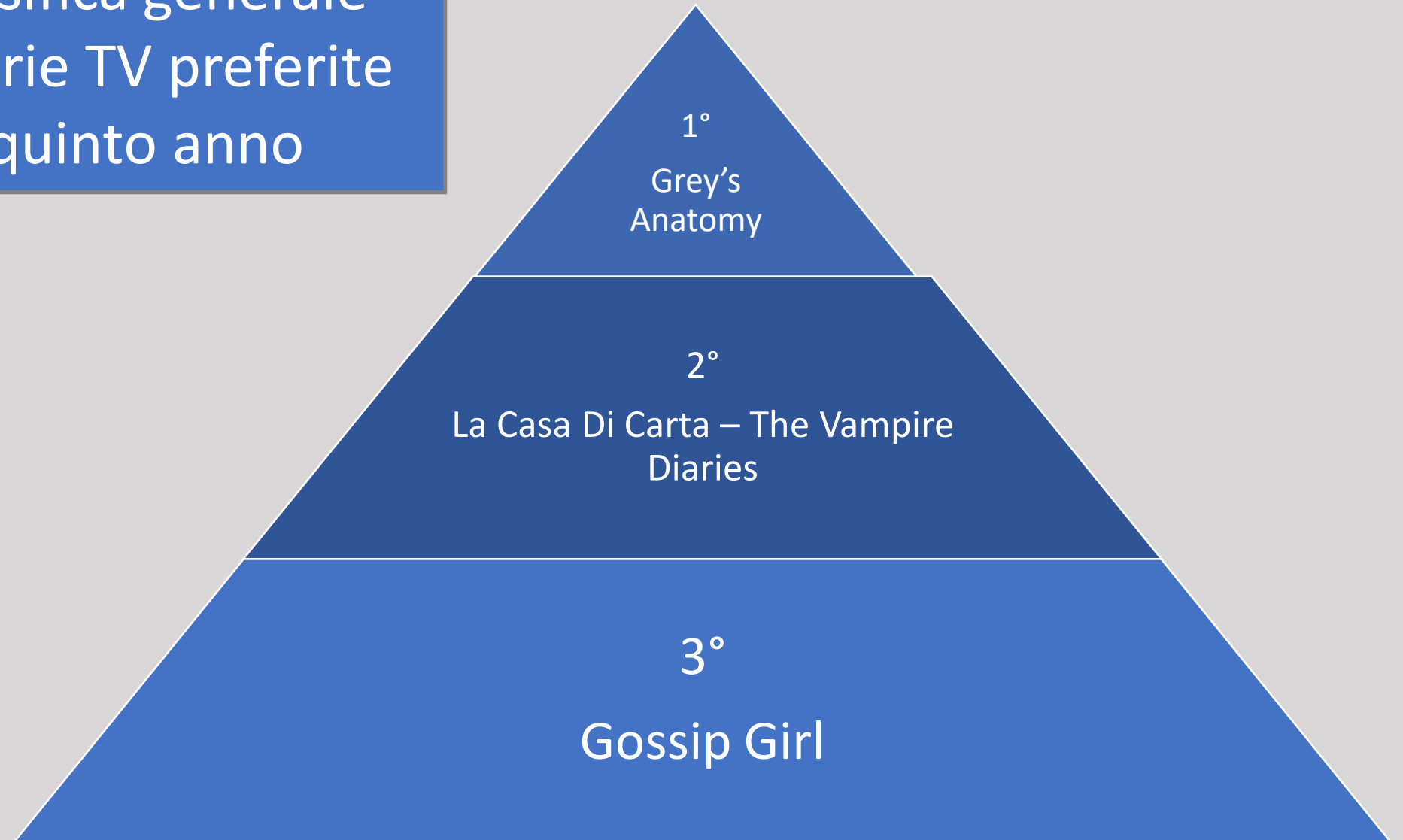
La classifica generale
delle serie TV preferite
nel primo biennio



La classifica generale
delle serie TV preferite
nel secondo biennio

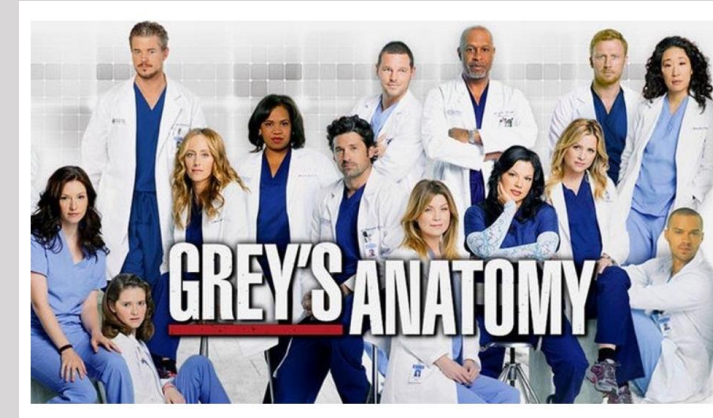


La classifica generale
delle serie TV preferite
nel quinto anno



Grey's Anatomy

Genere	Medico, drammatico, sentimentale	
Prima puntata 2005	N° di stagioni: 17	N° di episodi: 356
Giudizio	Metascore 64/100	Utenti 8.5/10
Premi	2007 – Premio Golden Globe Miglior serie drammatica	2007 – Premio Emmy
Precisione e realismo <small>(fonte tvinsider.com)</small>	3/10 molte le imprecisioni nella descrizione della vita ospedaliera	Tra le serie mediche, una delle meno valutate
Budget	13 mln per episodio	Fonte https://www.telltaleonline.com/
Distribuito	ABC	



È un medical drama incentrato sulla vita della dottoressa Meredith Grey, una specializzanda di chirurgia nell'immaginario Seattle Grace Hospital di Seattle. Il titolo dello show gioca sull'omofonia tra il cognome della protagonista, Meredith Grey, e Henry Gray, autore del celebre manuale medico di anatomia Gray's Anatomy.

La Casa di Carta		
Genere	Azione, drammatico, thriller	
Prima puntata 2017	N° di stagioni: 4	N° di episodi: 38
Giudizio	Metascore 64/100	Utenti 8.5/10
Premi	2018 – International Emmy Award Miglior serie drammatica	2018 – Fotogramas de Plata Premio del pubblico per la miglior serie spagnola
Precisione e realismo	Quando la polizia individua i punti di ingresso utilizzando i binocoli, Suarez identifica la mitragliatrice come un "Browning", quando chiaramente è un MG42 (Fonte IMDB.com)	
Budget	1^ stagione 3.3 ml di \$	5^ da 11.1 a 15.7 ml di \$
Distribuito da	Antena 3 Televisión 2017; la serie aveva avuto un moderato successo e si decise per la chiusura. (fonte https://www.express.co.uk/)	Netflix dalla fine del 2017 (Per rilevare la serie Netflix ha pagato solo 2 \$; è stato cambiato il nome nei paesi non ispanici in Money Heist, ed è diventata la serie più vista in lingua non inglese)



La casa di carta narra di un gruppo di rapinatori composto da nove persone. L'obiettivo è una super rapina alla zecca di stato spagnola a Madrid, la Fabbrica Nacional de Moneda y Timbre. L'ideatore del colpo è un uomo chiamato il Professore. Ha selezionato altri 8 componenti a cui viene dato il nome di una città: Tokyo, Mosca, Denver, Berlino, Nairobi, Rio, Helsinki ed Oslo.

Teen Wolf

Genere	Fantasy, horror, sentimentale, dramma adolescenziale, commedia drammatica	
Prima puntata 2011	N° di stagioni: 6	N° episodi: 100
Giudizio	Metascore: 66/100	Utenti 7.7/10
Premi	2018 – International Emmy Award Miglior serie drammatica	2018 – Fotogramas de Plata Premio del pubblico per la miglior serie spagnola
Precisione e realismo	Gli attori e le attrici che interpretano gli adolescenti hanno in realtà più di 20 anni. Ciò per non impedire a dei veri adolescenti di frequentare la scuola e per fornire al pubblico di adolescenti stessi un modello a cui guardare (Fonte IMDB.com)	
Budget	Non reperibile	
Distribuito da	Rete televisiva MTV	



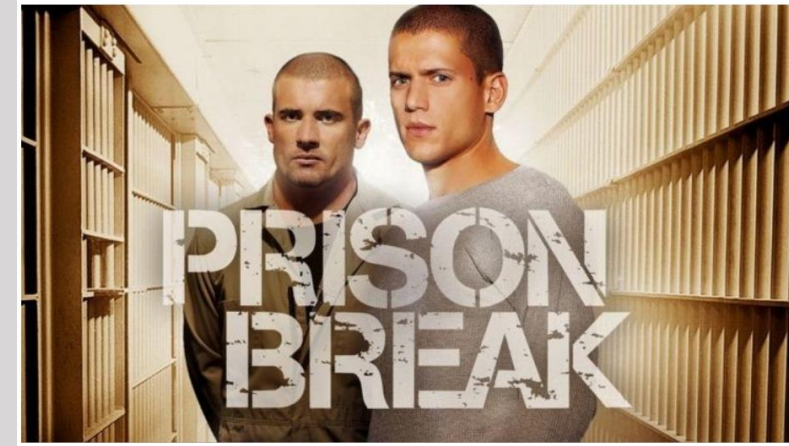
Scott McCall è uno studente di liceo che vive nella città di Beacon Hills. La vita di Scott cambia drasticamente quando viene morso da un lupo mannaro alfa, durante un'uscita di notte nel bosco con il suo migliore amico Stiles Stilinski. Dopo aver scoperto di essere diventato a sua volta un lupo mannaro, Scott è costretto a ricercare un equilibrio

Riverdale		
Genere	Dramma adolescenziale, thriller	
Prima puntata 2005	N° di stagioni: 5	N° di episodi: 95
Giudizio	Metascore 64/100	Utenti 8.5/10
Premi	2017 – Saturn Award; Miglior Serie Televisiva Azione - Thriller	2018 – Teen Choice Awards
Precisione e realismo <small>(fonte tvinsider.com)</small>	Nel corso della serie è chiaro che gli attori che interpretano gli adolescenti hanno più di 20 anni. Questa scelta è stata fatta per non impedire a dei ragazzi di frequentare la scuola durante le riprese.	
Budget	Non reperibile	
Distribuito da	The CW	



Archie Andrews è uno studente liceale di una piccola cittadina americana che desidera affermarsi nel mondo della musica. Il ragazzo si trova inaspettatamente a dover fare i conti con un dramma. Impegnati a districarsi tra sesso, amori, scuola e famiglia, Archie e i suoi amici si ritrovano immischiati in un cupo mistero a Riverdale.

Prison Break		
Genere	Drammatico, thriller, azione	
Prima puntata 2005	Anno 2005-2009; 2017 N° di stagioni: 6	N° di episodi: 90
Giudizio	Metascore 59/100	Utenti 5.4/10
Premi	2006 People's Choice Award	
Precisione e realismo	La serie si svolge nell'arco di un anno, il 2005, ma il modello di Cadillac Escalade che il protagonista guida è uscito solo dopo il 2007 <small>(fonte IMDB.com)</small>	
Budget	3 mln di \$ per episodio della 3^ serie <small>(Fonte: https://prisonbreak.fandom.com/wiki/Prison_Break)</small>	
Distribuito da	Fox	



Condannato a morte per l'omicidio di un potente uomo di Washington, Lincoln Burrows si dice vittima di un complotto. L'unico a credere in lui è il fratello Michael Scofield, ingegnere edile, che ha architettato un piano per farlo evadere, ma per metterlo in pratica deve farsi rinchiudere nello stesso carcere.

Breaking Bad		
Genere	Drammatico, noir, thriller, azione	
Prima puntata 2005	Anno 2008-2013 5 stagioni	N° di episodi: 62
Giudizio	Metascore 87/100	Utenti 9.1/10
Premi	2014 Golden Globe - Emmy Award	
Precisione e realismo	<p>Le borse che contengono le somme di danaro frutto della vendita della droga mostrano banconote assolutamente nuove di zecca, mentre quando si inquadrano gli scambi per comprare droga le banconote sono accartocciate e piegate.</p> <p><small>(fonte IMDB.com)</small></p>	
Budget	<p>3 mln di \$ per episodio</p> <p><small>(Fonte: Variety, 13 giugno 2010)</small></p>	
Distribuito da	AMC	



Walter White, professore di chimica in un liceo, scopre improvvisamente di avere un cancro ai polmoni. La sua prima preoccupazione sembra quella di non lasciare la sua famiglia nei guai e gli viene quindi l'idea di cucinare metanfetamina con un suo ex studente (Jesse Pinkman) per fare un po' di soldi.